



ร่วมสร้าง สังคมที่เป็นธรรม



รายงานประจำปี 2555

มูลนิธิพัฒนาอาชีพ

องค์กรสาธารณกุศล ลำดับที่ 657 ตามประกาศกระทรวงการคลัง

ข่าวดีปี 56

32 ปี

กับการทำงานเคียงข้างผู้ด้อยโอกาส เพื่อพัฒนาคุณภาพชีวิตของประชาชนทุกระดับโดยไม่เลือกปฏิบัติ ส่งผลให้มูลนิธิได้รับการคัดเลือกเป็นตัวแทนจากประเทศไทย เข้าร่วมรางวัลผู้นำอาเซียนด้านการพัฒนาชนบทและขจัดความยากจน (ASEAN AWORD) ปี 2556 ซึ่งเป็นรางวัลครั้งแรกที่มอบให้กับองค์กรพัฒนาเอกชนหรือองค์กรภาคประชาสังคม โดยจะมอบในเวทีประชุมคณะรัฐมนตรีด้านการพัฒนาชนบทครั้งที่ 8 ณ ประเทศอินโดนีเซีย ในปี 2556 นี้

ด่วนที่สุด

ที่ มท ๐๒๑๑.๓/๒๕๕๖



กระทรวงมหาดไทย

ถนนอัษฎางค์ กทม. ๑๐๒๐๐

๒๖ กุมภาพันธ์ ๒๕๕๖

เรื่อง การพิจารณาคัดเลือกองค์กรพัฒนาภาคเอกชนและภาคประชาสังคมที่สมควรได้รับรางวัลผู้นำอาเซียนด้านการพัฒนาชนบทและขจัดความยากจนปี พ.ศ. ๒๕๕๖

เรียน ผู้จัดการมูลนิธิพัฒนาอีสาน

ด้วยในการประชุมรัฐมนตรีอาเซียนด้านการพัฒนาชนบทและขจัดความยากจน ครั้งที่ ๗ (The 7th AMRDPE) ณ กรุงบันดาร์เสรีเบกาวัน ประเทศบรูไนดารุสซาลาม ระหว่างวันที่ ๒๙ ตุลาคม - ๔ พฤศจิกายน ๒๕๕๔ ได้เห็นชอบให้มีการมอบรางวัลผู้นำอาเซียนด้านการพัฒนาชนบทและขจัดความยากจนเพื่อมอบรางวัลให้กับองค์กรพัฒนาเอกชนและองค์กรพัฒนาภาคประชาสังคม (NGOs/CSOs) ที่มีผลงานดีเด่นด้านการพัฒนาชนบทฯ ซึ่งจะมีการมอบรางวัลเป็นครั้งแรกในการประชุมรัฐมนตรีอาเซียนด้านการพัฒนาชนบทฯ ครั้งที่ ๘ (The 8th AMRDPE) ณ ประเทศอินโดนีเซีย

ในการนี้ กระทรวงมหาดไทยในฐานะหน่วยประสานงานหลักประเทศไทยด้านการพัฒนาชนบทฯ ตามกรอบความร่วมมืออาเซียน (Thailand's RDPE Focal Point) ได้แต่งตั้งคณะกรรมการพิจารณาคัดเลือกองค์กรพัฒนาภาคเอกชนและภาคประชาสังคมที่สมควรได้รับรางวัลผู้นำอาเซียนด้านการพัฒนาชนบทและขจัดความยากจนปี พ.ศ. ๒๕๕๖ โดยมีผู้บริหารกระทรวงมหาดไทยและผู้ทรงคุณวุฒิจากหน่วยงานที่มีองค์ความรู้ด้านการพัฒนาชนบทฯ ร่วมเป็นกรรมการ ซึ่งผลการพิจารณาของคณะกรรมการฯ ปรากฏว่ามูลนิธิพัฒนาอีสานได้รับคัดเลือกให้เป็น NGOs/CSOs ของประเทศไทยเพื่อเข้ารับรางวัลดังกล่าว

จึงเรียนมาเพื่อโปรดทราบ หากมีความคืบหน้าประการใด จะแจ้งให้ทราบอีกครั้ง

ขอแสดงความนับถือ

(นายวิบูลย์ สงวนพงศ์)

ปลัดกระทรวงมหาดไทย

สำนักงานปลัดกระทรวง

สำนักนโยบายและแผน

โทร./โทรสาร ๐ - ๒๒๒๓ - ๕๒๔๘ - ๙

(คุณสาครินทร์ ๐๘ - ๑๔๗๗ - ๑๔๕๒)

รับทราบ
แจ้งว่า มท ๐๒๑๑.๓/๒๕๕๖ น.

1 มี.ค. 56.

มูลนิธิพัฒนาอีสาน รับโล่เกียรติคุณ “มูลนิธิดีเด่นภาคที่ 5 ประจำปี 2555”

นาง วิจิตรา ชุสกุล ผู้จัดการมูลนิธิพัฒนาอีสาน เป็นตัวแทนเข้ารับโล่ประกาศเกียรติคุณ “มูลนิธิดีเด่นภาคที่ 5 ประจำปี 2555” จากสมาคมสันนิบาตมูลนิธิแห่งประเทศไทย ในพระบรมราชูปถัมภ์ (ส.ม.ท.) จากนายยุทธนา วิริยะกิตติ รองผู้ว่าราชการจังหวัดสุรินทร์ เมื่อวันที่ 12 กรกฎาคม 2555 ณ โรงแรมทองธารินทร์ จังหวัดสุรินทร์

ซึ่งก่อนหน้านั้น มูลนิธิได้เคยรับรางวัลต่างๆ อาทิ องค์กรเอกชนดีเด่นที่จัดกิจกรรมการศึกษา นอกโรงเรียน จากกระทรวงศึกษาธิการ Certificate of merit จากองค์การสหประชาชาติ รางวัลมูลนิธิดีเด่นภาคที่ 5 รางวัลที่ 2 จากสมาคมสันนิบาตมูลนิธิแห่งประเทศไทย ประกาศเกียรติคุณโดยสหภาพยุโรป (European Union – EU) ในโครงการสนับสนุนด้านสังคม (Social Support Project – SSP) จากธนาคารเพื่อการเกษตรและสหกรณ์การเกษตร และ EU สำนักงานประเทศไทย และโล่ประกาศเกียรติคุณองค์การที่มีกิจกรรมทางสังคมดีเด่น ประจำปี 2554 จากสภาสังคมสงเคราะห์แห่งประเทศไทยในพระบรมราชูปถัมภ์ เป็นต้น



สารจากประธานมูลนิธิฯ

รศ.ปาริชาติ วลัยเสถียร ประธานมูลนิธิฯ

ประสบการณ์การทำงาน 32 ปี ในโครงการพัฒนาหมู่บ้านชายแดนจังหวัดสุรินทร์และมูลนิธิพัฒนาอีสานนั้น เราไม่อาจจดจำว่าเป็นองค์กรพัฒนาภาคเอกชนที่มีอายุยืนยาวและประสบความสำเร็จมากที่สุด เพราะมูลนิธิฯ มีบทเรียนการทำงานทั้งที่สำเร็จและล้มเหลวมากมาย แต่ความภาคภูมิใจของเรา คือการยืนหยัด มุ่งมั่นทำงานเคียงบ่าเคียงไหล่กับพี่น้องในชุมชนและภาคีการพัฒนาต่างๆ เพื่อร่วมสร้างสังคมที่เป็นธรรมมาโดยตลอด ซึ่งได้รับการยอมรับอย่างกว้างขวางมากขึ้น ทั้งนี้ มูลนิธิพัฒนาอีสานได้ปรับเปลี่ยนยุทธศาสตร์ แผนการดำเนินงานพื้นที่ กลุ่มเป้าหมายและประเด็นงาน ให้เหมาะสมกับสถานการณ์อยู่เสมอ



ในอนาคตอันใกล้นี้ มูลนิธิฯ มีภารกิจที่ท้าทายรออยู่หลายประการ อาทิ การเสริมสร้างพลังของขบวนการภาคประชาชน สิทธิชุมชน ความมั่นคงทางอาหารและพลังงาน ภูมิวัฒนธรรม ซึ่งต้องการพลังร่วมขับเคลื่อนจากทุกภาคส่วน

รายงานการดำเนินงานประจำปี 2555 ถือว่าเป็นการสื่อสารให้ทราบถึงบทบาทของมูลนิธิฯ ที่ประกอบด้วยงานพัฒนาชุมชนและงานเคลื่อนไหวทางสังคม รวมทั้งเป็นโอกาสให้สมาชิกของมูลนิธิฯ ที่ได้ร่วมกันทำงานและก้าวผ่านเวลาไปอีก 1 ปี ได้สรุป ทบทวน เรียนรู้และสะท้อนกลับซึ่งกันและกัน เพื่อวางแนวทางการปฏิบัติงานได้อย่างรอบคอบ สมสมัย ยังประโยชน์สุขแก่สังคมให้มากยิ่งขึ้น

จากผู้จัดการมูลนิธิฯ

นางวิจิตรรา ชุสกุล ผู้จัดการมูลนิธิ

ปี 2555 เป็นปีที่สิ้นสุดแผนพัฒนาฉบับที่ 4 ของมูลนิธิพัฒนาอีสาน (2551-2555) และเตรียมตัวสำหรับอนาคตที่จะก้าวต่อไป ในช่วงที่แผนพัฒนาฉบับที่ 5 (2556-2558) มูลนิธิฯ ปรับแผนพัฒนาจาก 5 ปี เป็น 3 ปี เพราะสถานการณ์มีการเปลี่ยนแปลงไปเร็วมาก การกำหนดอะไรไว้ยาวเกินไปอาจไม่ทันกับความเปลี่ยนแปลงที่เกิดขึ้น ซึ่งหากดูตามเวลาแผนฉบับที่ 5 จะสิ้นสุดในช่วงที่เปิดประชาคมอาเซียนพอดี ช่วงนั้นเราคงต้องทบทวนกันพอสมควร ว่าเราจะก้าวไปอย่างไรท่ามกลางยุคสมัยของการพัฒนา



แผนพัฒนาฉบับที่ 5 จะเดินหน้าในปี 2556 มูลนิธิพัฒนาอีสานยังคงยืนหยัดเป็นองค์กรนำในการจัดการกระบวนการเรียนรู้ เพื่อพัฒนาศักยภาพประชาชนและขบวนการพัฒนาท้องถิ่นให้มีบทบาทสำคัญในการพิทักษ์สิทธิชุมชนและสร้างสังคมที่เป็นธรรม

สำหรับในปี 2555 มูลนิธิฯ ได้ขยายพื้นที่การทำงานด้านเอดส์เป็น 8 จังหวัด ในภาคอีสาน คือ สุรินทร์ ศรีสะเกษ อุบลราชธานี มุกดาหาร อุตรดิตถ์ นครพนม เลยและหนองคาย งานด้านทรัพยากรธรรมชาติและสิ่งแวดล้อม ยังคงเดินหน้าขับเคลื่อนด้านพลังงานชุมชนและเกาะติดสถานการณ์ที่ชุมชนได้รับผลกระทบจากโรงไฟฟ้า ไม่ว่าจะเป็นโรงไฟฟ้าชีวมวล โรงไฟฟ้าขยะ อย่างไรก็ตาม การแสวงหาทางเลือกที่เหมาะสมในจังหวัดสุรินทร์ยังต้องร่วมกันขับเคลื่อนต่อไป ในส่วนงานฝึกอบรมทีมงานสถาบันส่งเสริมการเรียนรู้เพื่อการพัฒนาชุมชน ยังคงมุ่งมั่นจัดการกระบวนการเรียนรู้ พร้อมๆ กับการสร้างภาคีความร่วมมือทั้งภายในและต่างประเทศ

ปีนี้ จึงเป็นทั้งการสานต่อและเตรียมความพร้อมที่จะก้าวสู่ภารกิจ การเสริมสร้างศักยภาพชุมชนและภาคีเครือข่ายในการพัฒนาตนเองและท้องถิ่น รวมทั้งเสริมสร้างศักยภาพของมูลนิธิฯ ให้สามารถดำเนินงานได้อย่างมีประสิทธิภาพและมีคุณค่าต่อสังคมต่อไป

ที่ปรึกษา และคณะกรรมการมูลนิธิชุดปัจจุบัน (2555 – 2557)

ที่ปรึกษา

1. รองศาสตราจารย์ชม ภูมิภาค
2. นางปลั่งศรี มูลศาสตร์
3. นายอิสรา จรรย์ยานนท์
4. นายอาทร เปรมภักษ์
5. นายทองอินทร์ จิตดี
6. ผู้ช่วยศาสตราจารย์วิเศษศักดิ์ โคตรอาษา

ทีมบริหารจัดการมูลนิธิฯ หรือคณะปฏิบัติการ

นางวิจิตรา ชูสกุล	ผู้จัดการมูลนิธิฯ
นางนวลผจง สังข์เพชร	ผู้ช่วยผู้จัดการ
นายโกวิทย์ กุลสุวรรณ	ผู้อำนวยการกิจการพิเศษ
นายชาคริต หาญคำภา	ผู้อำนวยการสถาบันส่งเสริมการจัดการเรียนรู้ เพื่อการพัฒนาชุมชน
นายปรีชา สังข์เพชร	ผู้จัดการศูนย์ฝึกอบรมเนท
นางสาวขวัญตา เวลาเกิด	หัวหน้าการเงินและบัญชี

คณะกรรมการชุดปัจจุบัน



1. รศ.ปาริชาติ วลัยเสถียร
ประธานมูลนิธิฯ



2. นายธงชัย เตชะวีรพงศ์
รองประธานกรรมการ



3. นายชุมพล สุรินทรามุรณ
กรรมการที่ปรึกษา



4. นางลดาวัลย์ อารยะพงศ์
กรรมการเหรียญก



5. ว่าที่ร้อยตรีภูษิต สิงคนิภา
กรรมการ



6. นายสุรัตน์ คุณวัฒนาพงษ์
กรรมการ



7. นายเกษมศักดิ์ แสนโกชน
กรรมการ



8. ดร.นเรศรชู้ พิสิฐพันธ์
กรรมการ



9. ศ.สายันต์ ไพเราะชาญจิตร
กรรมการ



10. นายศัลย์ มุลศาสตร์
กรรมการ



11. นางสมจิต ธารวุฒิกุล
กรรมการ



12. รศ.ดร.สุนทร โคตรบรรเทา
กรรมการเลขานุการ

วิสัยทัศน์และภารกิจ

วิสัยทัศน์

มูลนิธิพัฒนาอีสาน เป็นองค์กรนำด้านการจัดการกระบวนการเรียนรู้ เพื่อเสริมสร้างคุณภาพชีวิตของประชาชนและผู้ด้อยโอกาสให้อยู่ร่วมกันอย่างมีศักดิ์ศรีและเท่าเทียม

พันธกิจ

มูลนิธิพัฒนาอีสาน ให้บริการสังคมโดยการประสานความร่วมมือ ผนึกกำลังกับภาคีต่างๆ ดำเนินงานแบบมีส่วนร่วมอย่างเท่าเทียมกันในด้านต่างๆ ดังนี้

1. เสริมสร้างกระบวนการเรียนรู้ของประชาชนและผู้ด้อยโอกาส
2. เสริมสร้างคุณภาพชีวิตของประชาชนและผู้ด้อยโอกาส
3. สนับสนุนการเข้าถึงสิทธิและทรัพยากรอย่างเป็นธรรมของประชาชนและผู้ด้อยโอกาส
4. เสริมสร้างศักยภาพของมูลนิธิให้สามารถดำเนินงานได้อย่างมีประสิทธิภาพและมีคุณค่า

ต่อสังคม

ยุทธศาสตร์

1. เสริมสร้างกระบวนการเรียนรู้และพัฒนาศักยภาพของชุมชนและเครือข่ายภาคีความร่วมมือในงานพัฒนาอย่างยั่งยืน
2. เสริมสร้างรูปแบบการพัฒนาเพื่อปรับปรุงคุณภาพชีวิตของประชาชนและผู้ด้อยโอกาส เพื่อเป็นทางเลือกให้กับชุมชนและสังคม โดยการสนับสนุนและประสานงานทรัพยากรในงานพัฒนากับภาคีต่างๆ
3. ติดตามนโยบายของรัฐที่มีผลกระทบต่อคุณภาพชีวิตของประชาชนและผู้ด้อยโอกาส โดยการศึกษาวิจัยและพัฒนาองค์ความรู้ เพื่อนำไปสู่การรณรงค์เผยแพร่ต่อสาธารณะและผลักดันสู่นโยบาย
4. พัฒนาบุคลากรของมูลนิธิฯ ให้มีความสามารถในการดำเนินงานบนพื้นฐานคุณธรรม จริยธรรม
5. พัฒนาศูนย์ฝึกอบรมให้เป็นศูนย์การเรียนรู้ และมีศักยภาพในการระดมทุนเพื่อการพัฒนาของมูลนิธิพัฒนาอีสาน
6. พัฒนากลไกและระบบงานให้สามารถดำเนินงานได้อย่างมีประสิทธิภาพและโปร่งใส

ความเป็นมาของมูลนิธิ

มูลนิธิพัฒนาอีสาน เป็นองค์กรพัฒนาเอกชนและองค์การสาธารณกุศลลำดับที่ 657 ตามประกาศกระทรวงการคลัง ที่ดำเนินงานพัฒนาชนบทมาตั้งแต่ปี 2524 โดยเริ่มดำเนินงานพัฒนาชนบทแบบผสมผสานในพื้นที่ชายแดนไทย-กัมพูชาจังหวัดสุรินทร์ ชื่อว่า “โครงการพัฒนาหมู่บ้านชายแดนจังหวัดสุรินทร์” ระหว่างปี 2524 – 2530 ในพื้นที่ 52 หมู่บ้าน 3 อำเภอ คือ อำเภอกาบเชิง อำเภอบัวเขต และอำเภอสังขะ

ก่อนสิ้นสุดโครงการ ทุกฝ่ายที่เกี่ยวข้องเห็นร่วมกันว่าควรนำบทเรียนและประสบการณ์การพัฒนาชนบทช่วงดังกล่าว มาใช้ให้เป็นประโยชน์ในพื้นที่กว้างไกลออกไปจึงได้จดทะเบียนเป็นมูลนิธิ ขึ้นในจังหวัดสุรินทร์ เมื่อวันที่ 19 พฤศจิกายน 2529

ระหว่างปี 2531 – 2536 ทางมูลนิธิ ได้รับการสนับสนุนอย่างต่อเนื่องจาก CIDA (Canadian International Development Agency – CIDA) ประเทศแคนาดาในการดำเนินงานโครงการพัฒนาชนบทเพื่อการพึ่งตนเองของชุมชน (Participatory Community Development) โดยมีพื้นที่ปฏิบัติงานใน จังหวัดสุรินทร์ประมาณ 80 หมู่บ้าน จาก 8 อำเภอ คือ อำเภอกาบเชิง อำเภอบัวเขต อำเภอสังขะ อำเภอเมือง อำเภอสนม อำเภอลำดวน อำเภอศีขรภูมิ และอำเภอจอมพระ

จากสภาพปัญหาและสถานการณ์ของชุมชนที่เปลี่ยนไป ตั้งแต่ปี 2537 เป็นต้นมา มูลนิธิ ได้ปรับนโยบาย วัตถุประสงค์ แนวทางการดำเนินงานพัฒนาที่หลากหลายขึ้นทั้งชุมชนชนบทและเมือง โดยได้รับการสนับสนุนทางด้านงบประมาณจากทั้งภาครัฐ องค์กรต่างประเทศ การจัดระดมทุนภายในประเทศและการจัดกิจกรรมหารายได้ของมูลนิธิฯ เอง

ปัจจุบันได้ขยายการดำเนินงานทั่วภาคอีสาน มีสำนักงานใหญ่ที่สุรินทร์และสำนักงานสาขาในพื้นที่ 7 จังหวัด คือ ศรีสะเกษ อุบลราชธานี มุกดาหาร อุดรธานี เลย นครพนม และหนองคาย

การดำเนินงาน

ฝ่ายสำนักงาน

เป็นส่วนงานที่รับผิดชอบการดำเนินงานของมูลนิธิฯ บริหารควบคุมดูแลด้านบุคลากร การเงิน บัญชี ยานพาหนะ ข้อมูลและประชาสัมพันธ์ ตลอดจนสนับสนุนด้านต่างๆ เพื่อทุกส่วนงานบรรลุตามเป้าหมายที่วางไว้

ฝ่ายสถาบันส่งเสริมการจัดการเรียนรู้เพื่อการพัฒนาชุมชน (Institute for Promotion of Learning Management on Community Development – IPCD)

เป็นส่วนงานรับผิดชอบในการจัดฝึกอบรม การวิจัยประเมินผลและเป็นที่ปรึกษาโครงการเพื่อการพัฒนา โดยนำประสบการณ์จากงานพัฒนาจัดเป็นหลักสูตรฝึกอบรมแก่เยาวชน ผู้นำชุมชน เครือข่ายองค์กรนักพัฒนา เจ้าหน้าที่ทั้งภาครัฐและเอกชนทั้งในและต่างประเทศ อาทิ สปป.ลาว และกัมพูชา

ฝ่ายพัฒนา

เป็นฝ่ายที่รับผิดชอบการดำเนินงานด้านพัฒนาชุมชนทั้งในเขตเมืองและชนบท มีการดำเนินการ ดังนี้

- **งานเสริมสร้างความเข้มแข็งองค์กรชุมชนและเครือข่าย** สนับสนุนองค์กรชุมชนในด้านต่างๆ เพื่อเป็นกลไกของชุมชนในการประสานกลไกของชุมชนในการประสานทรัพยากร ทั้งภายในนอกพื้นที่ สนับสนุนการสร้างเครือข่ายความร่วมมือที่เอื้อต่อวิถีการพึ่งตนเองของชุมชน
- **งานด้านสุขภาพและงานเอดส์** ส่งเสริมสุขภาพองค์รวมของชุมชนที่เกี่ยวข้องกับวิถีการดำเนินชีวิต การดูแลรักษาสุขภาพ การจัดการเศรษฐกิจในครอบครัว ตลอดจนการป้องกันการติดเชื้อ เอช ไอ วี (HIV) การทำงานร่วมกับผู้ติดเชื้อเพื่อเสริมศักยภาพ และสร้างความเข้าใจที่ดีต่อกันในสังคม
- **งานด้านพลังงานและสิ่งแวดล้อม** ส่งเสริมให้ชุมชนเกิดการจัดการด้านพลังงานของชุมชน ตั้งแต่การวางแผนพลังงาน การรณรงค์ และสร้างจิตสำนึกในการประหยัดพลังงาน การใช้เทคโนโลยีพลังงานทดแทน การจัดทำข้อมูลความเคลื่อนไหวด้านพลังงานและประสานงานภาคีความร่วมมือกับหน่วยงานที่เกี่ยวข้อง เชื่อมร้อยเป็นเครือข่ายด้านพลังงานและสิ่งแวดล้อม

ฝ่ายศูนย์ฝึกอบรมมูลนิธิพัฒนาอีสาน

เป็นศูนย์การเรียนรู้ในงานพัฒนาต่างๆ ของมูลนิธิฯ เช่น เกษตรปลอดสารเคมี สมุนไพรเพื่อสุขภาพ การผลิตและใช้อิฐดินซีเมนต์ และพลังงานทางเลือก

พื้นที่ดำเนินงานมูลนิธิพัฒนาอีสาน



-  งานเอดส์และสุขภาพ
-  งานพลังงานทางเลือก
-  ทรัพยากรธรรมชาติและสิ่งแวดล้อม
-  วิจัยและติดตามประเมินผล
-  ด้านการค้ำมนุษย์
-  งานฝึกอบรม
-  ศึกษางานและแลกเปลี่ยนเรียนรู้

ภารกิจโดยย่อจากอดีตสู่ปัจจุบัน

32 ปี แห่งการทำงานพัฒนา เราเคียงบ่าเคียงไหล่และมุ่งมั่นพัฒนาคุณภาพชีวิตของ
ผู้ด้อยโอกาสมาโดยตลอด ตั้งภารกิจโดยย่อต่อไปนี้

1. สร้างฐานการพึ่งตนเองของชุมชน

ด้วยตระหนักดีว่า กระแสของการพัฒนาในยุคของโลกไร้พรมแดน หากชุมชนไม่มีภูมิคุ้มกันที่ดี ย่อมถูกกระทำจากโลกภายนอกที่ถาโถมด้วยกระแสการโฆษณาชวนเชื่อ กระแสการนำด้วยการเอาเงินเป็นตัวตั้ง ความมุ่งมั่นในการทำงานร่วมกับชุมชน จึงดำเนินการดังนี้

- **สร้างฐานอาชีพ** การสร้างความมั่นคงด้านอาหารให้กับครอบครัว การมีกินมีใช้และสร้างรายได้ ด้วยการส่งเสริมฐานอาชีพด้านการเกษตร ปศุสัตว์ ทัศนกรรม ที่เป็นฐานเดิมของชุมชน ให้สามารถสร้างผลผลิตที่เพียงพอเพื่อการบริโภคและจำหน่าย เชื่อมโยงกับตลาดนัดสีเขียว ที่เป็นแหล่งจำหน่ายสินค้าปลอดสารพิษของ ดังเช่น ตลาดนัดสีเขียว ตำบลนางมุด อำเภอกาบเชิง จังหวัดสุรินทร์ **ที่สร้างเม็ดเงินหมุนเวียนในชุมชนประมาณ 736,000 บาทต่อปี**
- **การพิทักษ์รักษาและฟื้นฟูทรัพยากรธรรมชาติ** ดิน น้ำ ป่า พลังงาน ก็เป็นฐานสำคัญที่เชื่อมโยงกับปัจจัยสี่ คือ อาหาร เครื่องนุ่งห่ม ยารักษาโรค และที่อยู่อาศัย การส่งเสริมให้ชุมชนดูแลรักษาป่าหัวไร่ปลายน่า ป่าชุมชน และการสร้างป่าครอบครัว การลด ละเลิกการใช้สารเคมีและสารพิษ การดูแลรักษาและเพิ่มความอุดมสมบูรณ์ของดินและน้ำ ด้วยการสร้างกตিকাในการดูแลรักษาพร้อมกัน โดยเฉพาะอย่างยิ่งกระแสการเจริญเติบโตของเมือง ทำให้การใช้พลังงานเพิ่มสูงขึ้น มูลนิธิฯ จึงมุ่งมั่นส่งเสริมความรู้ความเข้าใจให้กับประชาชนเรื่องการประหยัดพลังงาน การจัดการพลังงานของชุมชน โดยการเสริมความรู้เรื่องเทคโนโลยีพลังงานทางเลือก เช่น การทำบ่อแก๊สชีวภาพ การทำกังหันลมสูบน้ำ การเผาถ่านด้วยเตาประสิทธิภาพสูง เป็นต้น
- **การสร้างสวัสดิการชุมชน** การพึ่งพาตนเองของชุมชน นอกจากมีความมั่นคงด้านปัจจัยสี่ มีอาหารที่ปลอดภัย มีรายได้เลี้ยงชีพ มีทรัพยากรธรรมชาติที่อุดมสมบูรณ์แล้ว อีกประการหนึ่งคือการมีสวัสดิการในชุมชน การส่งเสริมการออมผ่านกลุ่มออมทรัพย์ชุมชน จนพัฒนาเป็นสหกรณ์ออมทรัพย์ในรูปแบบต่างๆ ได้สร้างความมั่นคงในชีวิตและสวัสดิการในการเจ็บป่วย การมีเงินทุนหมุนเวียนในการลงทุนประกอบอาชีพ ปัจจุบันกองทุน

เหล่านี้ ชุมชนสามารถดูแลกิจการของตนเองได้ เช่น สหกรณ์ออมทรัพย์เครดิตยูเนียน ตำบลตระแสง อำเภอเมือง จังหวัดสุรินทร์ เป็นต้น

2. ลดการตีตรา การพลินศักดิ์ศรีของความเป็นมนุษย์

มูลนิธิฯ ตระหนักดีว่ามนุษย์ทุกคน ไม่ว่าจะเป็นเพศ ผิพรรณใด จะเป็นหญิงชาย เด็ก ผู้ใหญ่ เชื้อสายหรืออาชีพใด ล้วนมีศักดิ์ศรีและคุณค่าของความเป็นมนุษย์เท่าเทียมกัน มูลนิธิฯ จึงมุ่งมั่นที่จะลดช่องว่างของความแตกต่าง ลดการตีตรา การทำงานของมูลนิธิฯ จึงมีความหลากหลายของกลุ่มเป้าหมาย ทั้งเด็ก เยาวชน ผู้ใหญ่ หญิง ชาย ผู้ติดเชื้อเอช ไอ วี เอดส์ พนักงานหญิงบริการ และกลุ่มที่หลากหลายทางเพศ ด้วยการเสริมความรู้ความมั่นใจให้กับกลุ่มเป้าหมายดังกล่าวให้ตระหนักถึงคุณค่าของตนเอง มีความมั่นใจที่จะอยู่ในสังคม การเข้าถึงบริการสาธารณะต่างๆ การดูแลสุขภาพ รวมทั้งความพยายามที่จะสร้างความเข้าใจให้กับประชาชนโดยทั่วไป เพื่อลดการตีตราโดยผ่านกิจกรรมการทำงานร่วมกันของกลุ่มคนที่มีความแตกต่าง การรณรงค์ผ่านสื่อสาธารณะและการเปิดโอกาสให้ทำงาน ทั้งในรูปแบบอาสาสมัครและเจ้าหน้าที่ นอกจากนี้มูลนิธิฯ ยังดำเนินโครงการเกี่ยวกับการต่อต้านการค้ามนุษย์ ซึ่งทำร่วมกับมูลนิธิพิทักษ์สตรีและสหพันธ์แม่หญิงลาว ซึ่งมักมีผู้ลักลอบดำเนินการค้ามนุษย์ตามแนวชายแดนไทย ลาว และกัมพูชา

3. ตระหนักถึงสิทธิชุมชน

ด้วยตระหนักว่าชุมชนคือรากฐานของการดำรงอยู่ของวัฒนธรรม ประเพณี วิถีชีวิตความเป็นอยู่ การเสริมความรู้ความเข้าใจด้านสิทธิของชุมชน โดยผ่านกระบวนการทำงานร่วมกันในเรื่องผลกระทบต่างๆ ที่ชุมชนกำลังเผชิญ เช่น ผลกระทบด้านสุขภาพและสิ่งแวดล้อมทั้งเรื่องฝุ่นละออง น้ำเสีย สุขภาพ ย่ำแย่จากกรณีการก่อสร้างโรงไฟฟ้าชีวมวล โรงไฟฟ้าขยะในพื้นที่ ทำให้ประชาชนในพื้นที่มีความตระหนักในสิทธิของตนเอง สิทธิของชุมชน นำมาซึ่งความพยายามที่จะแก้ไขปัญหาจากภาคส่วนต่างๆ ทั้งภาครัฐและผู้ประกอบการ

4. การเสริมสร้างการเรียนรู้

มูลนิธิฯ ตระหนักว่า การเรียนรู้ควรดำเนินไปตลอดชีวิต ประสบการณ์งานพัฒนาชนบทมากกว่า 30 ปี ทำให้มูลนิธิฯ ประมวลความรู้จัดทำเป็นหลักสูตรการฝึกอบรม เพื่อเสริมสร้างความเข้มแข็งให้กับประชาชน โดยผ่านการประสานความร่วมมือกับหน่วยงานทั้งภาครัฐ องค์กรพัฒนาเอกชน ทั้งในประเทศไทยและประเทศเพื่อนบ้าน ทั้งใน สปป.ลาว และกัมพูชา ในการจัดกระบวนการฝึกอบรม การเป็นที่ปรึกษาด้านการพัฒนาชุมชน เพื่อสร้างความรู้ความเข้าใจให้กับประชาชน การพัฒนานักฝึกอบรม นักจัดกระบวนการเรียนรู้ เพื่อสร้างการเรียนรู้อย่างต่อเนื่อง จากประสบการณ์การจัดอบรม ตั้งแต่ปี 2534 – ปัจจุบัน มีผู้ผ่านการฝึกอบรมจากมูลนิธิพัฒนาอีสานไม่ต่ำกว่า 10,000 คน

5. สร้างเครือข่ายความร่วมมือ

ด้วยตระหนักว่าเราไม่สามารถทำงานแต่เพียงลำพังได้ โดยเฉพาะอย่างยิ่งสถานการณ์ปัญหาในปัจจุบัน ที่ประชาชนได้รับผลกระทบจากโครงการของรัฐและเอกชนเพิ่มขึ้น การเสริมสร้างให้มีกลุ่มองค์กรชุมชนที่เข้มแข็ง ร่วมทั้งการสร้างเครือข่ายความร่วมมือกับภาคส่วนต่างๆ จึงมีความจำเป็น มูลนิธิฯ จึงได้เสริมศักยภาพของชุมชนผ่านเครือข่ายต่างๆ อาทิ เครือข่ายพลังงานยั่งยืนจังหวัดสุรินทร์ เครือข่ายผู้ได้รับผลกระทบจากโรงไฟฟ้า เครือข่ายผู้ติดเชื้อเอชไอวี เอดส์ รวมทั้งการประสานหนุนเสริมจากองค์กรต่างๆ ทั้งภาครัฐ เอกชน สื่อมวลชนและนักวิชาการ

ภารกิจดังกล่าว คือ ภารกิจที่มูลนิธิมีความมุ่งมั่นที่จะเสริมศักยภาพให้กับผู้ยากไร้ ผู้ได้รับผลกระทบ ผู้ไม่ได้รับความเป็นธรรม ให้สามารถดำรงชีวิตอย่างมีศักดิ์ศรี มีคุณภาพชีวิตที่ดีด้วยการเปลี่ยนแปลงตนเอง เปลี่ยนแปลงปัจจัยแวดล้อม เพื่อร่วมสร้างสังคมที่เป็นธรรม

งานพลังงานทางเลือก การจัดการ ทรัพยากรธรรมชาติและสิ่งแวดล้อม

งาน พลังงานทางเลือก การจัดการทรัพยากรธรรมชาติและสิ่งแวดล้อม เป็นประเด็นงานที่มูลนิธิฯ ให้ความสำคัญและร่วมขับเคลื่อนโครงการกับชุมชน องค์กรปกครองส่วนท้องถิ่นและผู้เกี่ยวข้องมาโดยตลอด เริ่มต้นเมื่อปี 2543 ได้ดำเนินโครงการส่งเสริมบทบาทหญิงชายในการจัดการทรัพยากรธรรมชาติและสิ่งแวดล้อม และร่วมกับสมาคมเทคโนโลยีที่เหมาะสม ในการขับเคลื่อนงานวางแผนพลังงานชุมชน โดยมีตำบลอุโลก อำเภอลำดวน จังหวัดสุรินทร์ เป็นตำบลแรกในประเทศไทย ที่มีการริเริ่มวางแผนพลังงานชุมชน



ต่อมาได้จัดตั้งคณะทำงานพลังงานจังหวัดสุรินทร์ขึ้น และผลักดันประเด็นพลังงานเป็น 1 ใน 6 ยุทธศาสตร์พัฒนาจังหวัดสุรินทร์ ชื่อว่า “ยุทธศาสตร์พลังงานทดแทนที่ยั่งยืน” ได้ในปี 2546 และในปี 2550 มูลนิธิฯ ร่วมกับสำนักงานพลังงานภูมิภาคที่ 5 กระทรวงพลังงาน ดำเนินโครงการวางแผนพลังงาน 80 ชุมชน สนองพระราชดำริเศรษฐกิจพอเพียงและขยายเป็น 162 ชุมชนในปีถัดมา

จากนั้นมูลนิธิฯ ได้พัฒนาตัวเองไปเป็นทีมที่ปรึกษาในการจัดกระบวนการฝึกอบรมให้กับเจ้าหน้าที่กระทรวงพลังงานในการสร้างอาสาสมัครพลังงานชุมชน และร่วมกับมหาวิทยาลัยธรรมศาสตร์ จัดทำหลักสูตรการพัฒนาอาสาสมัครพลังงานชุมชน รวมทั้งติดตามและประเมินผลอาสาสมัครพลังงานชุมชนจำนวน 641 ตำบลทั่วประเทศ

สำหรับภารกิจด้านพลังงานและสิ่งแวดล้อมในปี 2555 มี 4 ส่วนหลักๆ คือ 1. งานโครงการ 2. งานวิจัยและติดตามประเมินผล (หน้า 18-19) 3. งานพัฒนาศูนย์เรียนรู้และสนับสนุนพื้นที่ (หน้า 22) และ 4. งานเครือข่ายคณะทำงานพลังงานยั่งยืนจังหวัดสุรินทร์ (หน้า 28) ในส่วนนี้ขอกล่าวเฉพาะงานโครงการก่อน ดังนี้



โครงการอนุรักษ์และฟื้นฟูทรัพยากรธรรมชาติและสิ่งแวดล้อม เพื่อเป็นฐานทรัพยากรในการดำรงชีวิตของประชาชนตำบลนางมุด อำเภอกาบเชิง จังหวัดสุรินทร์ ในพื้นที่ตำบลนางมุด 15 หมู่บ้าน เพื่อปลูกฝังจิตสำนึกในการรักษาทรัพยากรธรรมชาติและสิ่งแวดล้อม การฟื้นฟูระบบนิเวศดิน น้ำ ป่า และลดการใช้สารพิษสารเคมีการเกษตร รวมถึงการสร้างฐานเศรษฐกิจชุมชนเพื่อการพึ่งตนเองด้วยการเปิดตลาดนัดสีเขียวจำหน่ายพืชผักปลอดสารพิษของเกษตรกร ที่สามารถสร้างเม็ดเงินหมุนเวียนในชุมชนประมาณ 736,000 บาทต่อปี และเมื่อวันที่ 30-31 พฤษภาคม 2555 มีการจัดเวทีสรุปบทเรียนและนำเสนอประสบการณ์ทำงาน 3 ปี รวมทั้งจัดทำชุดประสบการณ์ผ่านหนังสือ “ฟื้นชีวิต ฟื้นทรัพยากร ประสบการณ์ บทเรียนการอนุรักษ์และฟื้นฟูทรัพยากรธรรมชาติและสิ่งแวดล้อมตำบลนางมุด อำเภอกาบเชิง จังหวัดสุรินทร์” เพื่อเผยแพร่ต่อสาธารณชน แม้โครงการจะสิ้นสุดเมื่อเดือนพฤษภาคมที่ผ่านมา แต่กิจกรรมในพื้นที่ยังคงดำเนินต่อไปอย่างคึกคัก

งานด้านสุขภาพและเอดส์

ป้องกัน รั้งกัน เข้าถึงสิทธิรักษา อยู่ในสังคมอย่างมีคุณค่าและเท่าเทียม

“เอดส์ทำลายภูมิคุ้มกัน ไม่ได้ทำลายศักยภาพของคน” เป็นข้อค้นพบที่มูลนิธิฯ ได้จากการทำงานกับกลุ่มผู้ติดเชื้อในช่วงแรกเมื่อปี 2536 งานด้านสุขภาพและเอดส์จึงไม่ใช่ปัญหาด้านสุขภาพอย่างเดียว แต่ยังรวมถึงปัญหาด้านสังคม เศรษฐกิจและการเมืองอีกด้วย เราจึงมุ่งเน้นทำงานส่งเสริมให้ผู้ติดเชื้อเอชไอวีได้รู้วิธีการดูแลตนเอง สร้างเครือข่ายผู้ติดเชื้อเพื่อช่วยเหลือซึ่งกันและกัน การเข้าถึงสิทธิและช่องทางการบริการ ขณะเดียวกันก็ทำงานรณรงค์ป้องกันกับกลุ่มเสี่ยงต่อการติดเชื้อรายใหม่ การจัดตั้งหน่วยบริการและพัฒนาคุณภาพบริการร่วมกับโรงพยาบาลและศูนย์องค์รวมในจังหวัดสุรินทร์จำนวน 20 จุด รวมทั้งการปรับทัศนคติที่ดีต่อสังคมว่าเอดส์สามารถอยู่ร่วมกันได้

ในปี 2555 มูลนิธิฯ ได้ดำเนินงานโครงการด้านสุขภาพและเอดส์ กับกลุ่มเป้าหมายที่หลากหลาย เช่น กลุ่มชายที่มีเพศสัมพันธ์กับชาย (Men who have Sex with Men – MSM) กลุ่มพนักงานบริการหญิง กลุ่มเด็กเยาวชนและองค์การบริหารส่วนตำบล เพื่อให้บุคลากรเหล่านั้นมีความรู้ความเข้าใจในหลักสิทธิมนุษยชนโดยคำนึงถึงมิติหญิงชายในการทำงานด้านเอดส์ มีส่วนร่วม



ในการทำงานอย่างเป็นรูปธรรม รวมทั้งการพัฒนาเครือข่ายทางสังคมเพื่อสร้างกระบวนการเรียนรู้ร่วมกัน โดยดำเนินงานจำนวน 4 โครงการในพื้นที่ 8 จังหวัดภาคอีสาน ได้แก่ สุรินทร์ ศรีสะเกษ อุบลราชธานี มุกดาหาร อุตรธานี นครพนม

เลย และหนองคาย คือ



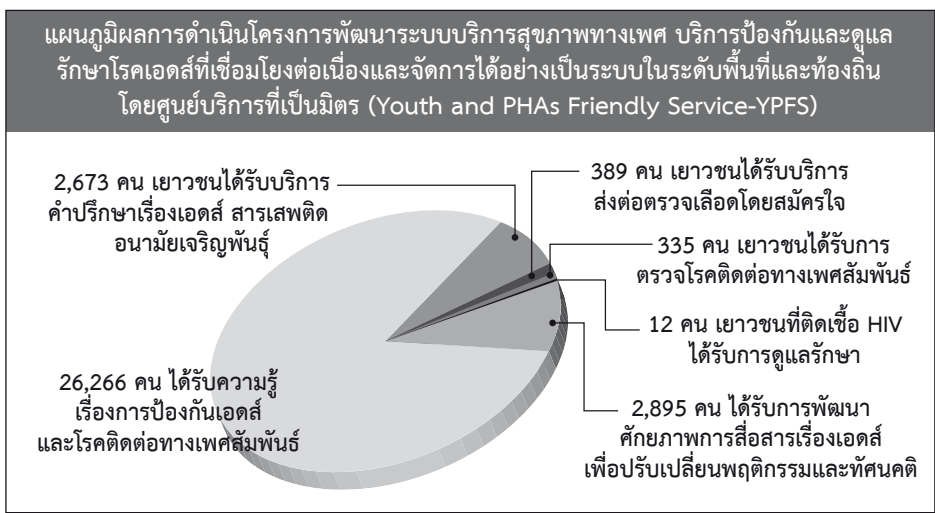
1. โครงการพัฒนาระบบบริการสุขภาพทางเพศ

บริการป้องกันและดูแลรักษาโรคเอดส์ที่เชื่อมโยงต่อเนื่องและจัดการได้อย่างเป็นระบบในระดับพื้นที่และท้องถิ่น โดยศูนย์บริการที่เป็นมิตร (Youth and PHAs Friendly Services (RCC – YPFS)) ในพื้นที่จังหวัดสุรินทร์ ร่วมกับโรงพยาบาล 14 อำเภอ 1 คลินิก เพื่อเพื่อนและศูนย์บริการ

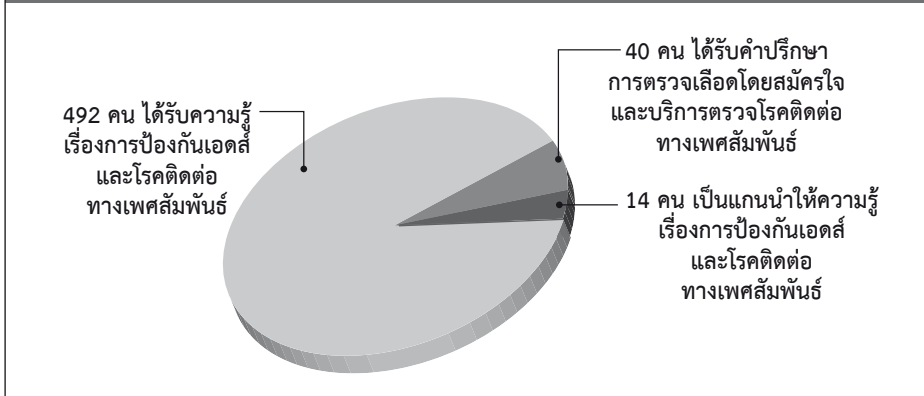
ที่เป็นมิตร เพื่อพัฒนาระบบบริการสุขภาพทางเพศ บริการป้องกันและดูแลรักษาโรคเอดส์ที่เชื่อมโยงต่อเนื่องและจัดการได้อย่างเป็นระบบในระดับพื้นที่และท้องถิ่น ตลอดจนการประสานความร่วมมือกับหน่วยงานส่งเสริมสุขภาพทั้งระดับจังหวัด เขตและประเทศอีกด้วย

2. โครงการป้องกันการแพร่ระบาดของเชื้อเอชไอวี เอดส์ในชุมชน เพื่อเสริมสร้างความรู้ทัศนคติและทักษะของเยาวชนในการมีพฤติกรรมทางเพศที่มีสุขภาพะที่ปลอดภัยและอยู่ร่วมกับผู้ติดเชื้อได้ พัฒนาระบบสุขภาพทางเพศ ป้องกัน ดูแลเชื่อมโยงต่อเนื่องพร้อมจัดตั้งกลไกประสานงานเพื่อระดมทรัพยากรระดับท้องถิ่นและจังหวัดให้สอดคล้องกับการกระจายอำนาจของประเทศ ในพื้นที่จังหวัดมุกดาหาร 24 หมู่บ้าน 4 ตำบล 2 อำเภอ คือ ตำบลน้ำเที่ยง ตำบลบ้านค้อ ตำบลคำบก อำเภอดงคำชะอี และตำบลชะโนด อำเภอหัวหินใหญ่ ผลจากการดำเนินงานกลุ่มเป้าหมายได้รับความรู้เรื่องเอดส์และเพศศึกษา เทคนิคการสื่อสารเรื่องเอดส์ในระดับเยาวชนและผู้ปกครอง รวมทั้งจัดตั้งศูนย์บริการสุขภาพ/เอดส์ และการให้คำปรึกษาในระดับตำบลฯ ละ 3 จุด รวม 12 จุด นอกจากนี้ยังมีหน่วยเคลื่อนที่ให้ความรู้ในระดับโรงเรียนและชุมชนอีกด้วย

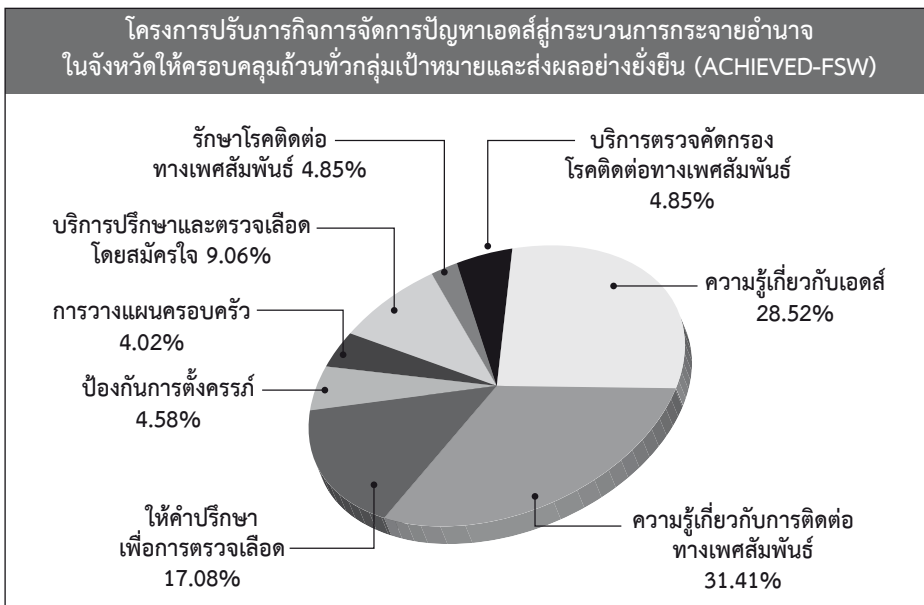
3. โครงการเสริมสร้างความร่วมมือระหว่างองค์กรปกครองส่วนท้องถิ่นและภาคประชาสังคมในงานด้านเอดส์ เพื่อให้บุคลากรองค์กรปกครองส่วนท้องถิ่นและแกนนำในชุมชนมีความรู้ มีความเข้าใจในหลักสิทธิมนุษยชนโดยคำนึงถึงมิติหญิงชายในการทำงานด้านเอดส์และสุขภาพ การมีส่วนร่วมในการพัฒนาแนวทางปฏิบัติงานด้านเอดส์ รวมทั้งการพัฒนาเครือข่ายทางสังคมในการดำเนินงานด้านเอดส์ในชุมชนและเสริมสร้างกระบวนการเรียนรู้ในชุมชนท้องถิ่น ดำเนินการในพื้นที่ 3 จังหวัด ได้แก่จังหวัดสุรินทร์ 3 ตำบล 2 อำเภอ คือ ตำบลตาอ้อง ตำบลสำโรง อำเภอเมือง และตำบลอุโลก อำเภอลำดวน จังหวัดมุกดาหาร 3 ตำบล 1 อำเภอ คือ ตำบลน้ำเที่ยง ตำบลหนองเอี่ยน ตำบลโพนงาม อำเภอดงคำชะอี จังหวัดขอนแก่น 3 ตำบล 1 อำเภอ คือ ตำบลบัวเงิน ตำบลม่วงหวาน ตำบลท่ากระเสริม อำเภอน้ำพอง จากการดำเนินงาน แกนนำ องค์กรปกครองส่วนท้องถิ่นมีความรู้ความเข้าใจเรื่องสิทธิมนุษยชนและมิติหญิงชายในการทำงานด้านเอดส์มากขึ้น มีการพัฒนาเครือข่ายทางสังคมในงานด้านเอดส์/สุขภาพและกิจกรรมระดมทุนในพื้นที่ เกิดแกนนำเยาวชน “เพื่อนช่วยเพื่อน” และจากข้อมูลศูนย์อัครรวมโรงพยาบาลเมืองสุรินทร์และอำเภอลำดวนพบว่าไม่มีรายงานผู้ติดเชื้อรายใหม่ในช่วงดำเนินงานโครงการ



ผลการดำเนินงานโครงการปรับภารกิจจัดการปัญหาเอดส์สู่กระบวนการกระจายอำนาจ
ในจังหวัดให้ครอบคลุมถ้วนทั่วกลุ่มเป้าหมายและส่งผลอย่างยั่งยืน (กลุ่มชายรักรักชาย)



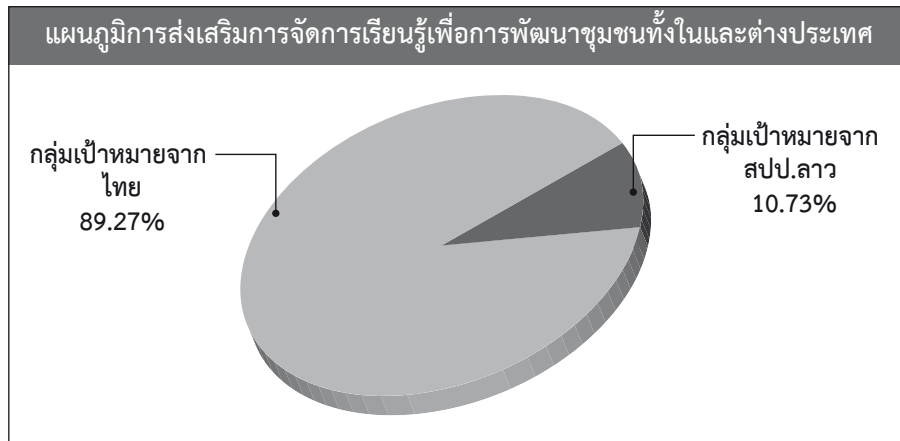
4. โครงการปรับภารกิจจัดการปัญหาเอดส์สู่กระบวนการกระจายอำนาจในจังหวัดให้ครอบคลุมถ้วนทั่วกลุ่มเป้าหมายและส่งผลอย่างยั่งยืน (ACHIEVED – FSW) โดยความร่วมมือของกองทุนโลกผ่านสมาคมวางแผนครอบครัวแห่งประเทศไทยในพระบรมราชูปถัมภ์ กับมูลนิธิพัฒนาอีสาน ซึ่งในปี 55 ได้ขยายพื้นที่การดำเนินงานจาก 4 เป็น 7 จังหวัดภาคอีสาน ได้แก่ ศรีสะเกษ อุบลราชธานี มุกดาหาร อุตรธานี หนองคาย เลย และนครพนม เพื่อลดการติดเชื้อเอชไอวีในกลุ่มพนักงานบริการหญิง โดยบูรณาการกลยุทธ์ด้านการป้องกันและแก้ไขปัญหาเอดส์และแผนดำเนินงานร่วมกับองค์กรปกครองส่วนท้องถิ่นในพื้นที่ดำเนินงานโครงการและองค์กรส่วนกลาง ส่วนภูมิภาค โดยในกลุ่มพนักงานบริการนั้นให้ครอบคลุมทั้งสถานบริการ (แอบแฝงและเปิดเผย) พนักงานบริการอิสระและในที่สาธารณะทั่วไป การดำเนินงานดังแผนภูมิต่อไปนี้



งานส่งเสริมการจัดการเรียนรู้เพื่อการพัฒนาชุมชน

2,088 คน ได้รับการพัฒนาศักยภาพ ทักษะและการแลกเปลี่ยนเรียนรู้ในด้านต่างๆ “การให้ใดๆ ไม่ยิ่งใหญ่เท่า ให้เขาสามารถยืนหยัดอยู่บนของตนเองได้” เป็นแนวทางที่มูลนิธิฯ ยึดมั่นมาโดยตลอด ด้วยการส่งเสริมกระบวนการเรียนรู้ เพื่อพัฒนาศักยภาพผู้นำ นักพัฒนา องค์กรชุมชน บุคลากรในหน่วยงานภาครัฐ เอกชนทั้งในและต่างประเทศ โดยนำบทเรียน ประสบการณ์มาพัฒนาเป็นหลักสูตรการฝึกอบรม

และในปี 2555 กลุ่มเป้าหมายทั้งในและต่างประเทศ จำนวน 2,088 คน (สปป.ลาว 224 คน) ได้รับการพัฒนาศักยภาพและเกิดการแลกเปลี่ยนเรียนรู้ในประเด็นต่างๆ เช่น วิถีชีวิตสู่เศรษฐกิจพอเพียง เกษตรอินทรีย์ พลังงานทางเลือกและสิ่งแวดล้อม



งานวิจัยและติดตามประเมินผล

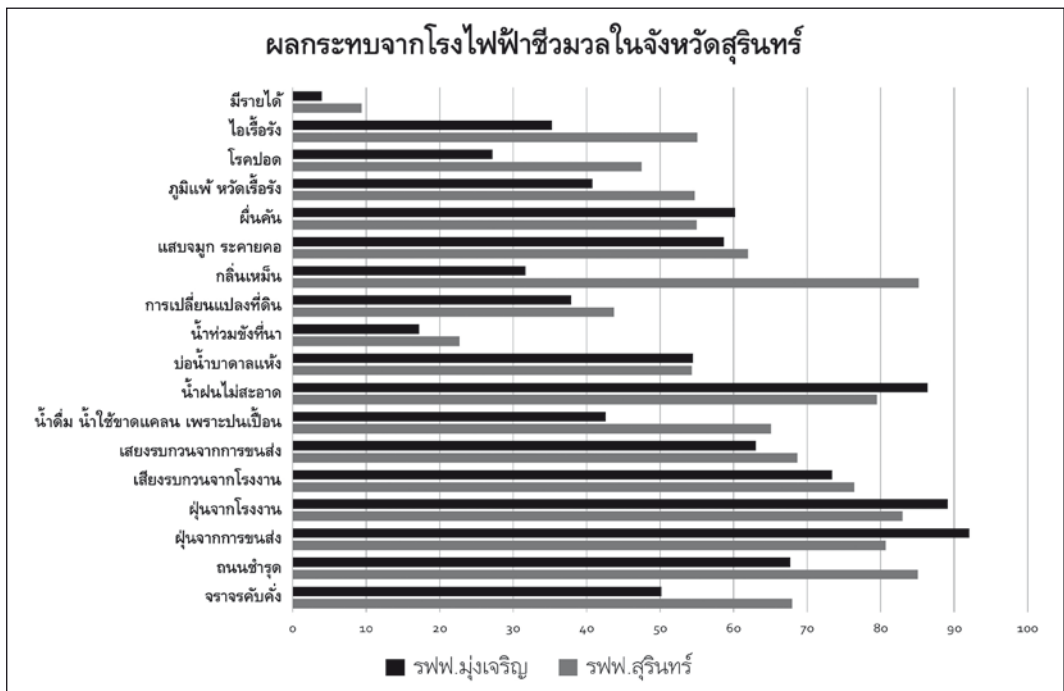
สำหรับงานวิจัยและติดตามประเมินผล ในปี 2555 มูลนิธิฯ ได้ดำเนินงานวิจัย 1 โครงการ และติดตามประเมินผล 2 โครงการ คือ

งานวิจัย

โครงการวิจัยประเมินผลกระทบด้านสุขภาพและสิ่งแวดล้อม กรณีศึกษาโรงไฟฟ้าชีวมวลจังหวัดสุรินทร์ จำนวน 2 โรง คือ โรงไฟฟ้ามุ่งเจริญกรีนพาวเวอร์ ตำบลบุฤๅษี อำเภอเมือง และโรงไฟฟ้าสุรินทร์ จำกัด ตำบลปรือ อำเภอปราสาท จังหวัดสุรินทร์ ในรัศมี 2 กิโลเมตร เพื่อศึกษาผลกระทบจัดกระบวนการเรียนรู้ในการศึกษาวิจัยและการกำหนดนโยบายที่ประชาชนมีส่วนร่วม รวมทั้งจัดทำข้อเสนอแนะต่อผู้เกี่ยวข้องทั้งในด้านการบริหารจัดการของโรงไฟฟ้า ข้อเสนอเชิงนโยบายเพื่อเป็นแนวทางส่งเสริมโรงไฟฟ้าชีวมวลในอนาคต ผลจากการวิจัยพบว่า ปัจจัยที่ส่งผลต่อสุขภาพของประชาชน ในพื้นที่รอบโรงไฟฟ้าทั้ง 2 แห่ง ในรัศมี ไม่นเกิน 2 กิโลเมตร และรัศมีเกิน 2 กิโลเมตร ถึง 5 กิโลเมตร หรือเรียกว่ารัศมีรอบในและรอบนอก ต่างส่งผลกระทบต่อชุมชนรอบโรงไฟฟ้าทุกเรื่อง แต่อยู่ในระดับที่แตกต่างกัน ซึ่งเชื่อมโยงทั้งแหล่งที่ตั้งของโรงงาน ทิศทางลม การคมนาคมขนส่ง รวมทั้งระบบการจัดการของโรงไฟฟ้า เทคโนโลยีที่ใช้ในโรงไฟฟ้า การกำกับติดตามตรวจสอบของหน่วยงานที่เกี่ยวข้อง ซึ่งสามารถแสดงภาพรวมถึงผลกระทบที่เกิดขึ้นจากทั้งสองโรงได้ดังกราฟ

จากการศึกษาดังกล่าว ทีมวิจัยชุมชนได้นำเสนอประเด็นต่อผู้ประกอบการทั้งสองโรง และผลักดันให้ประเด็นการป้องกันและลดผลกระทบจากโรงไฟฟ้าชีวมวล บรรลุเป็นวาระหนึ่งในสมัชชาสุขภาพแห่งชาติปี 2555 ซึ่งสมัชชาสุขภาพแห่งชาติได้มีมติรับรองเมื่อวันที่ 19 ธันวาคม 2555 ซึ่งจะได้ขับเคลื่อนสู่การแก้ไขตามบทบาทภารกิจของหน่วยงานที่เกี่ยวข้องต่อไป ทั้งในเรื่องการวางแผนพลังงานของท้องถิ่น การพิจารณาศักยภาพด้านเชื้อเพลิงและการรองรับผลกระทบของพื้นที่ ที่ตั้งกำลังการผลิต เทคโนโลยี รวมทั้งการจัดการฝุ่นละอองและของเสียในโรงไฟฟ้า

ผลกระทบจากโรงไฟฟ้าชีวมวลในจังหวัดสุรินทร์



งานติดตามประเมินผล

1. โครงการติดตามและประเมินผลโครงการตามแผนปฏิบัติการเพื่อขับเคลื่อนการพัฒนาสังคมจังหวัดสุรินทร์ ปี 2554 ที่ได้รับการสนับสนุนงบประมาณจากกองทุนส่งเสริมการจัดสวัสดิการสังคมจังหวัดสุรินทร์ จำนวน 15 โครงการ โดยศึกษาและวิเคราะห์ปัจจัยที่ส่งผลกระทบต่อความสำเร็จและความยั่งยืนของโครงการ ตลอดจนปัญหาอุปสรรคและกลไกความร่วมมือจากภาคส่วนต่างๆ เชื่อมโยงกับยุทธศาสตร์การพัฒนาสังคมจังหวัดสุรินทร์ 2554

2. ประเมินผลโครงการวางแผนพลังงานชุมชน ภายใต้โครงการเพิ่มสมรรถนะด้านการบริหารและจัดการพลังงานครบวงจรในชุมชนระดับตำบล ประจำปี 2554 ในพื้นที่ภาคอีสาน 21 ตำบล ร่วมกับมหาวิทยาลัยธรรมศาสตร์ เพื่อประเมินศักยภาพองค์กรปกครองส่วนท้องถิ่นในการจัดการพลังงานชุมชนของตนเอง การสร้างการมีส่วนร่วมในการจัดการพลังงานของชุมชน ประเมินผลกระทบทางเศรษฐกิจ สังคม สิ่งแวดล้อมของโครงการวางแผนพลังงานชุมชน ศึกษาและกำหนดแนวทางการดำเนินงานของสำนักงานปลัดกระทรวงพลังงานและพลังงานจังหวัดต่อการวางแผนพลังงานชุมชนในระยะยาว

บท : กบการก้าวสู่ประชาคมอาเซียน

การก้าวสู่ประชาคมเศรษฐกิจอาเซียน (ASEAN Economic Community – AEC) ในปี 2558 ที่มีเป้าหมายการรวมตัวของประเทศสมาชิกอาเซียนเพื่อเพิ่มอำนาจต่อรองกับคู่ค้า และเพิ่มขีดความสามารถการแข่งขันทางด้านเศรษฐกิจระดับโลก รวมถึงมีการยกเว้นภาษีสินค้าบางชนิดให้กับประเทศสมาชิก ส่งเสริมให้ภูมิภาคมีความเจริญมั่งคั่ง มั่นคง หรือเน้นประโยชน์ด้านเศรษฐกิจเป็นหลัก แต่มีได้ค้ำนึ่งมิติด้านสุขภาพ สิทธิในการจัดการทรัพยากรธรรมชาติและสิ่งแวดล้อม สิทธิของคนเล็กคนน้อยต้อยโอกาสและยังไม่มีมาตรการใดปกป้องคุ้มครองของคนเหล่านี้อย่างชัดเจน รวมทั้งชุมชนยังขาดการมีส่วนร่วมในการวางแผนหรือเข้าร่วมกิจกรรมแก้ไขปัญหาและพัฒนาในชุมชนของตนเอง

เนทกับการทำงานในแถบอาเซียน เริ่มต้นตั้งแต่การทำงานช่วยเหลือประชาชนชาวกัมพูชาที่ได้รับผลกระทบจากสงครามกัมพูชาในศูนย์อพยพชายแดนไทย – กัมพูชา เมื่อปี 2524 ต่อมาคนทำงานเห็นพ้องร่วมกันว่าคนไทยที่อยู่ในแถบนั้นก็มีความยากลำบากเช่นกัน จึงเกิดโครงการพัฒนาหมู่บ้านชายแดนไทย – กัมพูชา เพื่อส่งเสริมและพัฒนาคุณภาพชีวิตความเป็นอยู่ของประชาชนทั้งสองประเทศ ต่อมาเมื่อปี 2536 ได้ขยายประสบการณ์งานพัฒนาไปสู่สาธารณรัฐประชาธิปไตยประชาชนลาว (สปป.ลาว) ผ่านกระบวนการฝึกอบรม ศึกษาดูงานและแลกเปลี่ยนเรียนรู้ในด้านต่างๆ และปัจจุบันมีการดำเนินงานในประเทศเพื่อนบ้านทั้งสปป.ลาวและกัมพูชาคือ

สาธารณรัฐประชาธิปไตยประชาชนลาว

มีการดำเนินงานของเป็น 2 ส่วนหลักๆ คือ

1. การจัดการกระบวนการฝึกอบรม ศึกษาดูงาน และที่ปรึกษา โดยสถาบันส่งเสริมการจัดการเรียนรู้เพื่อการพัฒนาชุมชน ให้กับกลุ่มองค์กรชุมชน องค์กรพัฒนาเอกชนหลายแห่ง

2. ความร่วมมือระหว่างมูลนิธิพัฒนาอีสาน มูลนิธิพิทักษ์สตรี สหพันธ์แม่หญิงลาวและสมาคมเครือข่ายมิตรภาพเพื่อพัฒนาสังคมลาว (SODA) ในการดำเนินงานด้านต้านการค้ามนุษย์ ร่วมให้คำปรึกษาในการจัดตั้งสมาคม SODA ซึ่งก่อตั้งจากภาคีหลายภาคส่วน เช่น มหาวิทยาลัยแห่งชาติลาว NGO ข้าราชการจากสหพันธ์แม่หญิงลาว ข้าราชการสำนักนายกที่เคยอบรมหรือฝึกงานจากมูลนิธิพัฒนาอีสาน จำนวน 30 คน และได้รับการจดทะเบียนเป็นสมาคมอย่างเป็นทางการเมื่อวันที่ 28 มิถุนายน 2555 นอกจากนี้ ยังได้กำหนดแนวทางร่วมมือการทำงาน 3 องค์กร คือ สมาคม SODA มูลนิธิพิทักษ์สตรี (Alliance Anti Traffic – AAT) และมูลนิธิ



พิธีเซ็นต์ MOU ร่วมกับ
สหพันธ์แม่หญิงลาว

พัฒนาอีสาน ในงานต่อต้านการค้ามนุษย์ งานสร้างความเข้มแข็งให้เด็กและสตรี งานฝึกอบรมและงานทางวิชาการอื่นๆ ในพื้นที่เวียงจันทน์ สะหวันนะเขตและจำปาสัก

กัมพูชา

ในอดีตการทำงานเชื่อมประสานระหว่างมูลนิธิฯ กับประเทศกัมพูชาเป็นลักษณะการจัดกระบวนการอบรม การแลกเปลี่ยนเรียนรู้ ศึกษาดูงานและการฝึกอาชีพ เช่น การอัดอัฐิและก่อสร้างบ้านด้วยอิฐดินซีเมนต์ โดยแกนนำหรือทีมช่างจากกลุ่มองค์กรชาวบ้านกัมพูชามาร่วมฝึกปฏิบัติการจริงกับทีมช่างของมูลนิธิฯ หรือโดยการเหย้าเยือนทั้งสองฝ่าย

ในปี 2555 มูลนิธิฯ มีความมุ่งมั่นที่จะทำให้เกิดความสัมพันธ์ที่ดีระหว่างประเทศไทยและกัมพูชา จึงประสานความร่วมมือกับหน่วยงานต่างๆ อาทิ มูลนิธิอาสาสมัครเพื่อสังคมจัดกิจกรรมแลกเปลี่ยนกับกลุ่มสันติภาพชายแดนประเทศกัมพูชา โดยการประสานงานกลุ่มเป้าหมายเข้าร่วมกิจกรรมที่จังหวัดอุดรธานี ประเทศกัมพูชา ระหว่างวันที่ 21 – 22 กรกฎาคม 2555 ซึ่งประกอบด้วยผู้นำชุมชน NGO ตัวแทนองค์กรศาสนาคริสต์ และพระสงฆ์จากพนมเปญ กัมปงสปีอ บัตบอง บันเตียเมียนเจย เกาะกงอุดรธานี นอกจากนี้ยังได้ประสานความร่วมมือในการศึกษาดูงานให้กับชาวกัมพูชา เพื่อแลกเปลี่ยนรู้การพัฒนาชนบท รวมทั้งการเข้าร่วมกิจกรรมในโครงการเสริมสร้างศักยภาพผู้นำท้องถิ่นในพื้นที่ชายแดนไทย – กัมพูชาสู่ความสัมพันธ์ที่ยั่งยืน จำนวน 3 รุ่น ของสถาบันวิจัยภาษาและวัฒนธรรมเอเชีย มหาวิทยาลัยมหิดล เพื่อสร้างสัมพันธ์ที่ดีร่วมกัน

32 ปี ก็การทำงานเคียงข้างผู้ด้อยโอกาส เพื่อพัฒนาคุณภาพชีวิตของประชาชนทุกระดับโดยไม่เลือกปฏิบัติ ส่งผลให้มูลนิธิฯ ได้รับการคัดเลือกเป็นตัวแทนจากประเทศไทย เข้าร่วมรางวัลผู้นำอาเซียนด้านการพัฒนาชนบทและขจัดความยากจน (ASEAN AWORD) ปี 2556 ซึ่งเป็นรางวัลครั้งแรกที่มอบให้กับองค์กรพัฒนาเอกชนหรือ องค์กรภาคประชาสังคม โดยจะมอบในเวทีประชุมคณะรัฐมนตรีด้านการพัฒนาชนบทครั้งที่ 8 ณ ประเทศอินโดนีเซีย ในปี 2556 นี้



คณะจากประเทศไทยร่วมประชุม
กับส่วนราชการจังหวัดอุดรธานี
นำโดยนายลวนอาน
รองผู้ว่าราชการจังหวัดอุดรธานี



เวทีสันติภาพไทย-กัมพูชา :
แลกเปลี่ยนเรียนรู้เรื่องการจัดการป่า

งานพัฒนาศูนย์เรียนรู้

“เสริมสร้างกระบวนการเรียนรู้ของประชาชนและผู้ด้อยโอกาส”
ในปี 2555 มีผู้มาแลกเปลี่ยนเรียนรู้ทั้งในและต่างประเทศ 9,616 คน

1 ใน 4 ภารกิจ (Mission) สำคัญของมูลนิธิฯ คือ “เสริมสร้างกระบวนการเรียนรู้ของประชาชนและผู้ด้อยโอกาส” ผ่านการทำงานพัฒนาในพื้นที่หลากหลายประเด็น โดยเฉพาะประเด็นพลังงานทางเลือกและสิ่งแวดล้อม ที่มีการรณรงค์ส่งเสริมปลูกจิตสำนึกเรื่องการอนุรักษ์ ฟื้นฟูทรัพยากรธรรมชาติ ใช้พลังงานทดแทนอย่างรู้คุณค่าและมีประสิทธิภาพสูงสุด



นอกจากงานในพื้นที่แล้ว มูลนิธิฯ ยังมีนโยบายเพื่อการพึ่งตนเองโดยการพัฒนาศูนย์เรียนรู้ ภายในศูนย์ฝึกอบรมเนท เพื่อเป็นแหล่งเรียนรู้ของบุคลากรภายในและบุคคลที่สนใจทั่วไป คือ การใช้อิฐดินซีเมนต์ เต้าเผาถ่าน 200 ลิตร เต้าเผาถ่านประสิทธิภาพสูง การทำไบโอดีเซลด้วยมือ การใช้เครื่องสกัดสารชีวภาพ การใช้เครื่องทำน้ำร้อนด้วยพลังงานแสงอาทิตย์ บ่อหมักแก๊สชีวภาพ เกษตรผสมผสาน ผลิตของใช้ในครัวเรือน ป่าหัวไร่

ปลายนา การจัดการขยะ กังหันลมสูบน้ำและการใช้โซล่าเซลล์ในภาคการเกษตรและให้แสงสว่างบริเวณถนนรอบมูลนิธิฯ รวมถึงการจัดอบรมซ่อมแผงโซล่าเซลล์สูบน้ำเพื่อการเกษตร โดยมีอาจารย์นนท์ ภัคดี เป็นวิทยากร นอกจากนี้ยังเชื่อมร้อยเครือข่ายพื้นที่ตำบลตาอ็องและตำบลอุโลก เพื่อขับเคลื่อนงานร่วมกันและหนุนเสริมให้เข้าถึงแหล่งทรัพยากรเพื่อต่อยอดงานในพื้นที่อีกด้วย ซึ่งในปี 2555 มีผู้มาร่วมแลกเปลี่ยนเรียนรู้ทั้งในและต่างประเทศจำนวน 9,616 คน



งานพัฒนาศักยภาพบุคลากร

การ “พัฒนาบุคลากรของมูลนิธิฯ ให้มีขีดความสามารถในการจัดกระบวนการเรียนรู้ การศึกษาวิจัย อนุรักษ์ เผยแพร่ และการประสานความร่วมมือกับภาคีต่างๆ ได้อย่างมีประสิทธิภาพ” เป็นยุทธศาสตร์หนึ่งที่มูลนิธิฯ ให้ความสำคัญในการพัฒนาศักยภาพบุคลากรภายในองค์กร โดยเจ้าหน้าที่จะได้รับการพัฒนาศักยภาพตนเองในหลากหลายรูปแบบ อาทิ พัฒนาโดยองค์กร โดยการประชุมแลกเปลี่ยนเรียนรู้ในฝ่ายทุกเดือน การประชุมเชิงปฏิบัติการ (Workshop) เจ้าหน้าที่ทุก 3 เดือน การจัดฝึกอบรม ศึกษาดูงานและกิจกรรมบ้านสวยด้วยมือเราทุกวันศุกร์สุดท้ายของเดือน ซึ่งเป็นกิจกรรมที่ให้เจ้าหน้าที่ทุกคนได้ละจากการกิจประจำของตนเองมาร่วมกันบำเพ็ญประโยชน์โดยการพัฒนาอาณาบริเวณของมูลนิธิฯ ให้สวยงาม พัฒนาโดยองค์กรภายนอกหรือหน่วยงานอื่นที่เกี่ยวข้อง เช่น การส่งเจ้าหน้าที่เข้าร่วมประชุม อบรม สัมมนา ศึกษาดูงานตามประเด็นงานที่เกี่ยวข้อง และ การพัฒนาตนเอง โดยการหมั่นศึกษาเรียนรู้ พัฒนาจากการปฏิบัติงานจริงในพื้นที่และประเด็นงานที่เกี่ยวข้อง การขัดเกลาจิตใจด้วยการเข้าวัดปฏิบัติธรรม เจริญสติตามวาระและโอกาส

สิ่งเหล่านี้ส่งผลให้เจ้าหน้าที่มีความพร้อมทั้งด้านกายและจิตใจในการพัฒนายกระดับตนเองในด้านต่างๆ เช่น การเป็นผู้บริหารโครงการที่สามารถคิด วางแผนและตัดสินใจ การเป็นวิทยากรในประเด็นต่างๆ ทั้งในและนอกองค์กร



การเงิน

มูลนิธิพัฒนาอีสาน - งบดุล

รายการ	พ.ศ. 2555 (บาท)	พ.ศ. 2554 (บาท)
สินทรัพย์		
สินทรัพย์หมุนเวียน		
เงินสดและรายการเทียบเท่าเงินสด	5,555,254.50	4,162,605.20
เงินลงทุนชั่วคราว	12,211,224.00	12,140,799.83
สินทรัพย์หมุนเวียนอื่น	312,864.50	695,871
รวมสินทรัพย์หมุนเวียน	18,079,343.00	16,999,276.03
สินทรัพย์ไม่หมุนเวียน		
ที่ดิน อาคารและอุปกรณ์ - สุทธิ	1,571,334.99	1,692,834.99
เงินฝากประจำธนาคารติดภาระค้ำประกัน	138,378.21	135,891.46
รวมสินทรัพย์ไม่หมุนเวียน	1,709,713.20	1,828,726.45
รวมสินทรัพย์	19,789,056.20	18,828,002.48



มูลนิธิพัฒนาอีสาน - งบดุล

รายการ	พ.ศ. 2555 (บาท)	พ.ศ. 2554 (บาท)
หนี้สินและเงินทุนสะสม		
หนี้สินหมุนเวียน		
หนี้สินหมุนเวียนอื่น	164,723.50	1,136,274.00
รวมหนี้สินหมุนเวียน	164,723.50	1,136,274.00
เงินทุนสะสม		
รายได้สูงกว่าค่าใช้จ่ายยกมา	17,720,148.61	20,276,995.65
บวก รายได้สูง (ต่ำ) กว่าค่าใช้จ่าย	1,904,184.09	(2,585,267.17)
รวมเงินทุนสะสม	19,624,332.70	17,691,728.48
รวมหนี้สินและเงินทุนสะสม	19,789,056.20	18,828,002.48

มูลนิธิพัฒนาอีสาน - งบรายได้และค่าใช้จ่าย

รายการ	พ.ศ. 2555 (บาท)	พ.ศ. 2554 (บาท)
รายได้		
เงินบริจาคจากการสนับสนุนโครงการ	13,737,154.79	18,454,670.51
ดอกเบี้ยรับ	342,399.32	183,786.90
รวมรายรับ	14,079,554.11	18,638,457.41
ค่าใช้จ่าย		
ค่าใช้จ่ายเพื่อโครงการ	12,053,870.02	21,098,380.55
ค่าเสื่อมราคา	121,500.00	125,344.03
รวมค่าใช้จ่าย	12,175,370.02	21,223,724.58
รายได้สูง (ต่ำ) กว่าค่าใช้จ่าย	1,904,184.09	(2,585,267.14)

การระดมทุนและทรัพยากร

กองทุน “มูลนิธิพัฒนาอีสาน เพื่อช่วยเหลือผู้ประสบภัย”

จากเหตุการณ์ภัยพิบัติเมื่อปี 2554 ที่มูลนิธิฯ ได้ร่วมให้การช่วยเหลือเหตุการณ์ใน ประวัติศาสตร์ 2 ครั้ง คือ จากการปะทะของกองกำลังทหารบริเวณชายแดน ไทย – กัมพูชา เมื่อวันที่ 22 เมษายน 2554 และเหตุการณ์ น้ำท่วมครั้งใหญ่ในประเทศไทยเมื่อเดือนตุลาคม 2554 ที่ผ่านมา



มูลนิธิฯ เล็งเห็นว่าภัยพิบัติที่เกิดขึ้น ไม่ว่าจะมาจากการเปลี่ยนแปลงสภาพภูมิอากาศหรือภัยพิบัติจากการกระทำของมนุษย์ ล้วนเป็นเหตุการณ์ที่ยากต่อการคาดการณ์ ซึ่งการเตรียมความพร้อมในการรับมือและช่วยเหลือให้ทันทั่วถึงจึงเป็นวิธีการที่ดีที่สุด ดังนั้น มูลนิธิฯ จึงมีนโยบายในการจัดตั้งกองทุน “เพื่อช่วยเหลือผู้ประสบภัยพิบัติ” โดยการขอรับบริจาคเงินจากเจ้าหน้าที่ทุกคน วันละ 1 บาท หรือเดือนละ 30 บาท เข้าบัญชีกองทุนทุกเดือน โดยมียอดเงินในกองทุน ณ วันที่ 31 ธันวาคม 2555 จำนวน 10,300 บาท

กองทุน “กองทุนพัฒนาชุมชนและช่วยเหลือผู้ด้อยโอกาสในสังคม”

“มาร่วมสร้างสังคมดีและเป็นธรรมกันเถอะ”



“สังคมดีไม่มีขาย อยากได้ต้องร่วมสร้าง” หลายท่านคงคุ้นหูเป็นอย่างดี ซึ่งมูลนิธิฯ ได้ยื่นหยัดร่วมสร้างสังคมดีและร่วมสร้างสังคมที่เป็นธรรมมาตลอดระยะเวลา 32 ปี โดยในช่วงแรกของการทำงาน ได้รับบสนับสนุนจาก CIDA ประเทศแคนาดา หลังจากการสนับสนุนสิ้นสุดลง มูลนิธิฯ ยังคงทำงานพัฒนาในประเด็นที่หลากหลายโดยการสนับสนุนของหน่วยงานต่างๆ และการจัดกิจกรรมหารายได้ของมูลนิธิฯ เอง แต่ยังมีรายได้ไม่เพียงพอต่อการดำเนินโครงการที่ต้องใช้ความต่อเนื่องเพื่อให้เกิดความยั่งยืน เช่น งานด้านพลังงานและสิ่งแวดล้อม งานด้านเอตส์และสุขภาพ งานป้องกันการค้ามนุษย์ ดังนั้น มูลนิธิฯ จึงได้ตั้ง

กล่องบริจาคกองทุน “พัฒนาชุมชนและช่วยเหลือผู้ด้อยโอกาสในสังคม” ขึ้นในจังหวัดสุรินทร์ ซึ่งเป็นแนวทางหนึ่งในการเชิญชวนผู้ที่มีจิตกุศลบริจาคทุนทรัพย์เพื่อทำงานพัฒนาสังคมไปกับมูลนิธิ

โดยในปีที่ผ่านมา มูลนิธิได้ส่งเจ้าหน้าที่ร่วมกิจกรรมและสมทบทุนจำนวนหนึ่งก่อสร้างบ้านดิน เพื่อเป็นศูนย์เรียนรู้ให้กับเด็กๆ โรงเรียนบ้านโป่งประชาพัฒนา อำเภอเมยวดี จังหวัดร้อยเอ็ดอีกด้วย

กิจกรรมระดมทุนสิ่งของเพื่อช่วยเหลือเด็กที่ได้รับผลกระทบจากเอดส์

กิจกรรมนี้เป็นหนึ่งในโครงการเสริมสร้างความร่วมมือระหว่างองค์กรส่วนท้องถิ่นและภาคประชาสังคมในงานด้านเอดส์ ซึ่งได้รับความร่วมมือจากเทสโก้ โลตัส สาขาสุรินทร์ ในการตั้งจุดรับบริจาคสิ่งของจากผู้มีจิตกุศลทั่วไป และมูลนิธิได้นำสิ่งของเหล่านั้นไปบริจาคให้กับเด็กที่ได้รับผลกระทบจากเอดส์ในอำเภอลำดวนและอำเภอเมือง จังหวัดสุรินทร์

คุณก็สามารถทำงานพัฒนาสังคมไปกับเราได้

“สุขจากการให้ สุขที่ได้แบ่งปัน โดยมีหวังผลตอบแทน”

ความสุข...คุณสร้างได้ด้วย การแบ่งปัน การช่วยเหลือเพื่อนมนุษย์ที่อยู่ในภาวะยากลำบาก ให้สามารถพึ่งตนเองได้ระดับหนึ่งนั้นเป็นกุศลอันยิ่งใหญ่ ดังนั้น มูลนิธิฯ ขอเชิญชวนผู้มีจิตกุศลมาร่วมทำงานพัฒนาชุมชนไปกับเรา โดยการบริจาคทุนทรัพย์เข้ากองทุนต่างๆ ของมูลนิธิฯ ได้ที่

- กองทุนช่วยเหลือผู้ประสบภัยพิบัติ

ชื่อบัญชี “มูลนิธิพัฒนาอีสาน เพื่อช่วยเหลือภัยพิบัติ”

เลขที่บัญชี 141-2-03794-2 ธนาคารกสิกรไทย สาขาสุรินทร์

มูลนิธิพัฒนาอีสาน เป็นองค์กรสาธารณกุศล ลำดับที่ 657 ตามประกาศกระทรวงการคลัง ใบเสร็จรับเงิน สามารถนำไปหักลดหย่อนภาษีได้



กิจกรรมเด่นในรอบปี

งานเครือข่ายคณะทำงานพลังงานยั่งยืนจังหวัดสุรินทร์

คณะทำงานพลังงานยั่งยืนได้ร่วมกับภาคีเครือข่ายในจังหวัดสุรินทร์ ขับเคลื่อนประเด็นงานสาธารณะ ดังนี้

1. วาระคนสุรินทร์ จัดการตนเอง โดยการประกาศเจตนารมณ์ของพี่น้องเครือข่ายจังหวัดสุรินทร์ประเด็นพลังงานไฟฟ้า ลุ่มน้ำห้วยเสนง และเกษตรอินทรีย์ พร้อมเดินรณรงค์รอบเมืองเพื่อบอกกล่าวผลกระทบที่เกิดขึ้น นอกจากนี้ เครือข่ายประชาชนจังหวัดสุรินทร์ได้ยื่นข้อเสนอต่อนางสาวยิ่งลักษณ์ ชินวัตร นายกรัฐมนตรี เพื่อนำเสนอปัญหาและแนวทางแก้ไขในโอกาสคณะรัฐมนตรีสัญจรที่จังหวัดสุรินทร์เมื่อวันที่ 30 กรกฎาคม 2555 อีกด้วย



2. ทางเลือกการจัดการขยะจังหวัดสุรินทร์ คณะทำงานพลังงานยั่งยืนร่วมกับสถาบันวิจัย



และพัฒนา มหาวิทยาลัยราชภัฏสุรินทร์ จัดเวที “ทางเลือกการจัดการขยะสุรินทร์” เพื่อสร้างความรู้ความเข้าใจเกี่ยวกับสถานการณ์ปัญหาขยะในจังหวัดสุรินทร์พร้อมระดมความคิดเห็นเพื่อหาทางออกในการจัดการขยะเสนอต่อหน่วยงานที่เกี่ยวข้อง

3. ประชาสังคม สร้างสุรินทร์เป็นสุข เครือข่ายประชาสังคมสุรินทร์ได้ร่วมกันจัดงานสุรินทร์สร้างสุข เพื่อแสดงพลังวิคุณในการผลักดันการแก้ไขปัญหา สร้างสรรค์การพัฒนาให้สุรินทร์เป็นจังหวัดสุขภาวะ สุขทั้งกาย ใจ จิตวิญญาณและมีสิ่งแวดล้อมที่ดี พร้อมนำเสนอนโยบายการแก้ไขปัญหาสู่สาธารณะในประเด็นโรงไฟฟ้าชีวมวล การจัดการขยะ การรुक้าห้วยเสนง การสร้างครอบครัวเข้มแข็งและการจัดงานช้างจังหวัดสุรินทร์ โดยมีนายกิตติ วิริยะกิตติ รองผู้ว่าราชการจังหวัดสุรินทร์และส่วนราชการเข้าร่วมรับฟังและรับข้อเสนอในครั้งนี้



ผู้สนับสนุน

1. พี่น้องในพื้นที่โครงการ 8 จังหวัด ได้แก่ สุรินทร์ ศรีสะเกษ อุบลราชธานี มุกดาหาร นครพนม อุดรธานี หนองคาย และเลย

2. หน่วยงาน องค์กรในจังหวัดสุรินทร์

- กองทุนส่งเสริมการจัดสวัสดิการสังคมจังหวัดสุรินทร์
- สำนักงานพัฒนาสังคมและความมั่นคงของมนุษย์จังหวัดสุรินทร์

3. หน่วยงานภาคี

- กองทุนโลก
- กองทุนสิ่งแวดล้อมโลก (United Nations Development Programme – UNDP)
- มูลนิธินโยบายสุขภาพ
- มูลนิธิเอตส์แห่งประเทศไทย
- มูลนิธิรักษ์ไทย
- สมาคมวางแผนครอบครัวแห่งประเทศไทย ในพระราชูปถัมภ์สมเด็จพระศรีนครินทราบรมราชชนนี
- ภาควิชาการพัฒนชุมชน คณะสังคมสงเคราะห์ศาสตร์ มหาวิทยาลัยธรรมศาสตร์
- สถาบันวิจัยและให้คำปรึกษาแห่งมหาวิทยาลัยธรรมศาสตร์
- มหาวิทยาลัยธรรมศาสตร์
- คณะกรรมการสุขภาพแห่งชาติ
- กองทุนสิ่งแวดล้อม กระทรวงทรัพยากรธรรมชาติและสิ่งแวดล้อม



สำนักงานมูลนิธิพัฒนาอีสาน 9 แห่ง 8 จังหวัด

สุรินทร์ มูลนิธิพัฒนาอีสาน (สำนักงานใหญ่)
100/1 กม.14 ม.4 ถ.สุรินทร์ – สังขะ ต.ตาอ้ออง อ.เมือง จ.สุรินทร์ 32000
โทรศัพท์ 044 – 501048 โทรสาร 044 – 501049
E – mail : netsurin@hotmail.com www.netsurin.org

ศรีสะเกษ บ้านเน็ตศรีสะเกษ
1388/12 ถ.อุบลราชธานี ต.เมืองใต้ อ.เมือง จ.ศรีสะเกษ 33000
โทรศัพท์ 087 – 8809565 E – mail : baannet.sisaket@gmail.com

อุบลราชธานี บ้านเน็ตอุบลราชธานี
111/1 ถ.สุขชาพัฒนา ต.ในเมือง อ.เมือง จ.อุบลราชธานี 34000
โทรศัพท์ 086 – 2461530 E – mail : baannet.ubon1@gmail.com

มุกดาหาร มูลนิธิพัฒนาอีสาน
106/3 ถ.สำราญชายโขงใต้ ต.ศรีบุญเรือง อ.เมือง จ.มุกดาหาร 49000
โทรศัพท์/โทรสาร 042 – 611202
บ้านเน็ตมุกดาหาร
9/2 ถ.มุกดาหาร – ดอนตาล ต.ศรีบุญเรือง อ.เมือง จ.มุกดาหาร 49000
โทรศัพท์ 083 – 3671054 E – mail : baannet.mukdahan@gmail.com

นครพนม บ้านเน็ตนครพนม
9 ถ.เฟื่องนคร ซ.โกศสวัสดิ์ ต.ในเมือง อ.เมือง จ.นครพนม 48000
โทรศัพท์ 088 – 3093266 E – mail : baannet.nakorn@gmail.com

อุดรธานี บ้านเน็ตอุดรธานี
4 ถ.บ้านเหล่า ต.หมากแข้ง อ.เมือง จ.อุดรธานี 41000
โทรศัพท์ 091 – 3736484 E – mail : baannet.udon@gmail.com

หนองคาย บ้านเน็ตหนองคาย
900/15 ถ.หนองคาย – โพนพิสัย ต.ในเมือง อ.เมือง จ.หนองคาย 43000
โทรศัพท์ 082 – 8492839 E – mail : baannet.nongkhai@gmail.com

เลย บ้านเน็ตเลย
8/66 มบ.เสริมทรัพย์ ร่วมใจซอย 6 ต.กุดป่องอ.เมือง จ.เลย 42000
โทรศัพท์ 084 – 4182933 E – mail : baannet.loei@gmail.com